



FUNDACION
atenida

MEMORIA DE ENTIDAD Y
ACTIVIDADES 2024

ÍNDICE

1. PRESENTACIÓN DE LA ENTIDAD
2. PREMIOS Y RECONOCIMIENTOS
3. REDES Y ALIANZAS
4. PERSONAS PARTICIPANTES
5. RECURSOS
6. COMUNICACIÓN
7. PROGRAMAS

Escuela de música y danza “Arte y discapacidad”

Estimulación basal y sensorial a través del arte

Salud integral

Compañía Artística Atena

ARTE-CENTRO CON-MUÉVETE: envejeciendo con movimiento

PRESENTACIÓN DE LA ENTIDAD

Atena es una fundación privada sin ánimo de lucro creada en 2001 por un grupo de familiares de personas con discapacidad. Su misión **es promover y fomentar el desarrollo integral de las personas con discapacidad a través del arte, mejorando su calidad de vida y acompañándoles en su proyecto vital.**

3

El objetivo general de Fundación Atena según recogen sus estatutos, es la participación privada y sin fines lucrativos en actividades sociales, asistenciales, culturales y concretamente en la prevención y promoción de la salud, educación, desarrollo físico y mental e integral de las personas con discapacidad física, psíquica, sensorial o de otro tipo con objeto de mejorar el bienestar, el estado general de salud, la capacidad de expresión personal, su autonomía e integración en la sociedad.

Ha sido auditada por Bureau Veritas en el mes de junio en la norma ISO 9001:2015, y se ha pasado la misma sin ninguna no conformidad.

Política de calidad:

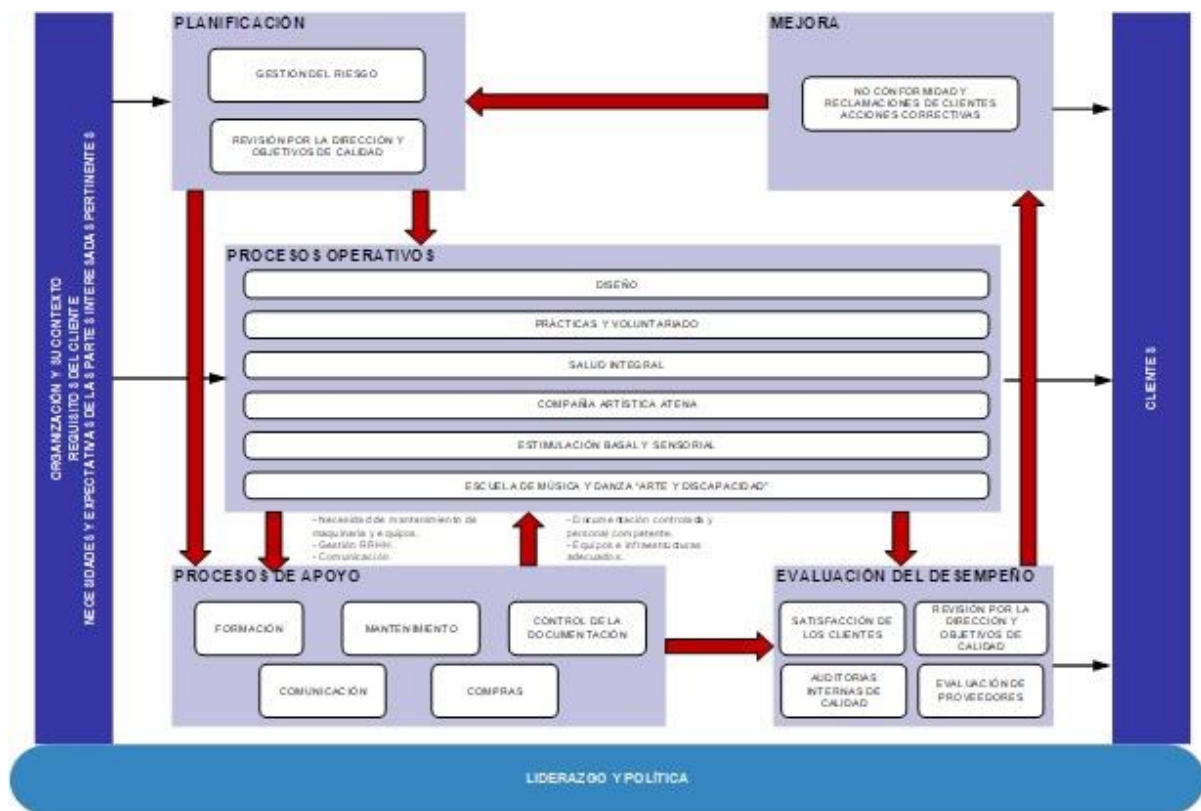
Atena cuenta con un sistema de gestión de calidad, que le ayuda a ser más eficaz y eficiente con el trabajo. Esto le permite mejorar la imagen y los resultados, y poder alcanzar un alto grado de satisfacción con todos los grupos de interés. La entidad está certificada en la norma UNE-EN ISO 9001 y su política de calidad se establece sobre los siguientes principios fundamentales:

- Buscar la excelencia a través del compromiso, consecución y el mantenimiento de la norma UNE-EN ISO 9001:2015.
- Conocer e implantar los requisitos legales y reglamentarios aplicables a los procesos de Atena y la inclusión de estos requisitos, como parte de su Sistema de Gestión de Calidad.
- Compromiso de la dirección en conocer las necesidades y expectativas de los grupos de interés.

- Apostar por el crecimiento y expansión de la organización.
- Utilizar la evaluación de riesgos y oportunidades, a través del conocimiento de la organización y su contexto, de cada proceso.
- Desarrollar los medios y recursos que aseguren la calidad en los servicios que ofrecemos.
- Establecer una buena comunicación interna y externa con nuestros grupos de interés.
- Implicarnos en la mejora adaptando los procesos a los resultados de la evaluación del desempeño establecido.

Esta política de calidad será comunicada y estará disponible para todos nuestros grupos de interés.

Mapa de procesos:



PREMIOS Y RECONOCIMIENTOS

A lo largo de este año nos hemos presentado a diferentes convocatorias de premios y concursos, como son los siguientes:

- XII concurso de dibujo. Asociación Navarra de Autismo. Marzo 2024
- XX premio internacional de cuentos escritos por personas con discapacidad. Fundación Anade. Octubre 2024.
- XV concurso fotográfico CADIS Huesca "Discapacidad y dependencia: maneras de vivirla". Noviembre 2024. Una de las fotografías presentada es reconocida como 3ª finalista.

5



REDES

Mantenemos nuestras redes y participamos de manera activa con representación en cada una de ellas:

- Plena Inclusión Navarra (Confederación de Entidades a favor de las personas con discapacidad intelectual o del desarrollo y sus familias) teniendo representación en la junta directiva, equipo de gerentes y grupo de apoyo.
- Grupo de género, envejecimiento y financiación en el CERMIN, como representantes de Plena Inclusión.
- Consejo Navarro de la Discapacidad, como representantes de Plena Inclusión.
- Asociación por la Danza en Navarra, Haizea, teniendo representación con una vocalía en la junta.

- Sociedad Navarra de Geriatría y Gerontología.
- Red de promoción por el buen trato de las personas mayores, del Ayuntamiento de Burlada.
- Red de envejecimiento organizado por la Asociación Síndrome de Down.
- Red de promoción del buen trato a las personas mayores de Azpilagaña.
- Comisión de la Red de Apoyo a la atención centrada en la persona, teniendo vocalía en el área de discapacidad. Departamento de Derechos Sociales del Gobierno de Navarra.
- Miembros del club cultural del Consejo Social de la UPNA.

ALIANZAS

Las alianzas creadas y mantenidas en este año 2024 han sido:

CONVENIOS:

- Para la formación en prácticas con: Centro Integrado Escuela de Educadoras y Educadores, CIP Huarte e Ilerna online (FP a distancia).
- Para voluntariado con Tantaka de la Universidad de Navarra, Acción Social de la Universidad Pública de Navarra, y "Navarra + voluntaria" de Gobierno de Navarra.
- Para la realización de proyectos con las asociaciones Kulturix y Va de Kultura.
- Para colaborar con las ONGD Solidarios con Arua-Arua elkartasuna y ONAY

PARTICIPACIONES PERMANENTES:

- **Formación**
 - Con los Centros de Educación Especial El Molino, Isterria y Andrés Muñoz, y con los Centros Residenciales San José y Las Hayas, para

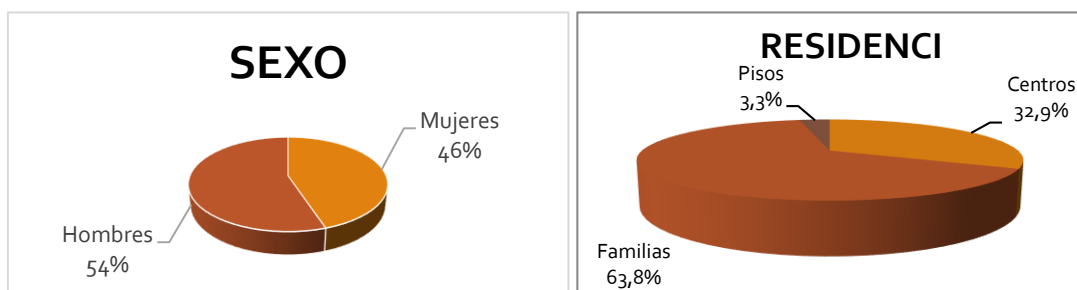
la incorporación y seguimiento de personas con discapacidad intelectual o del desarrollo (PDID).

- **Artísticas**

- Con instituciones educativas, sociales, culturales y artísticas: red Civiox, Casa de la Juventud de Pamplona, Casa de Cultura María Maeztu de Artica, Casa de Cultura de Huarte, Centro Cívico de Tafalla, Depósito de aguas de Mendillorri, Escuela Navarra de Teatro, aeropuerto de Pamplona, Sociedad Harraisko de Gazólaz, Parlamento de Navarra y Centro residencial CAIDIS San José para presentar nuestra exposición itinerante.

PERSONAS PARTICIPANTES

Actualmente el número de personas participantes a 31 de diciembre de 2024 en Atena asciende a **152 personas** con edades comprendidas entre 5 y 71 años, de las cuales el 46% son mujeres y el 54% hombres.



Los grados de discapacidad presentes son los siguientes:

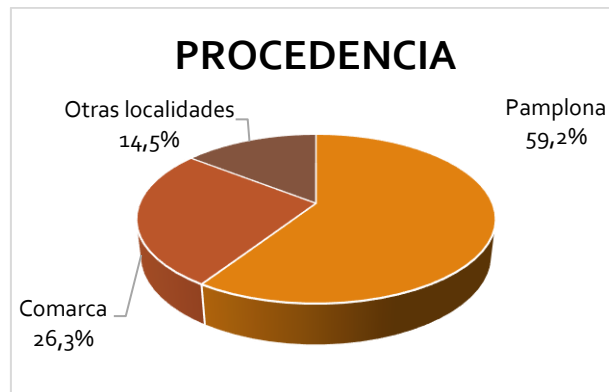
<75%	61 personas
>75%	55 personas
NP*	36 personas

*NP: no presentada por familias/personas curadoras/centros residenciales

Los diagnósticos de las personas que acuden a Atena en estos momentos son:

DIAGNÓSTICO	Nº PERSONAS	%
Síndrome de Down	31	20%
Trast. Espectro Autista	15	10%
Otros diagnósticos	106	70%

Proceden principalmente de Pamplona y su comarca, aunque también proceden de otras localidades de nuestra comunidad.



Un gran porcentaje de las personas acuden a centros especiales de empleo, centros educativos, talleres ocupacionales, etc. Las actividades de Atena contribuyen de forma transversal, con un trabajo coordinado y conjunto con las entidades implicadas en promover y fomentar el desarrollo integral de las personas con discapacidad.

Las personas de los programas desarrollados por Atena, acuden a través de sus familias, centros residenciales (San José y Las Hayas) y centros educativos (CEE Isterria, Colegio Público Paderborn-Lezkairu, Colegio Público de Buztintxuri, Colegio Público de Iturrama, Colegio Público Luis Gil de Sangüesa y CP Catalina de Foix) que incluyen dentro de sus actividades los programas de Atena.

MATERIALES

La Fundación Atena dispone de dos locales, ubicados en:

- Pamplona: local de 200 metros cuadrados, cedido por el Ayuntamiento de Pamplona, se encuentra en la parte trasera del número 20 de la calle Río Alzania. Equipado con dos despachos, tres vestuarios, tres salas de clase y dos almacenes.
- Burlada: local de 362 metros cuadrados, cedido por Fundación Caja Navarra, localizado en Joaquín Azcarate 3. Dispone de dos halls, una recepción, otro distribuidor, tres salas especializadas (una de ellas insonorizadas y otra con lavabos integrados), dos vestuarios y un aseo adaptado para personas con discapacidad.

Ambas sedes cuentan con los materiales necesarios para llevar a cabo los diversos programas de la fundación, proporcionando entornos adecuados, accesibles y equipados para el desarrollo integral de las actividades.

TECNOLÓGICOS

Atena incorpora diferentes aspectos tecnológicos que contribuyen en la mejora de la gestión técnica de la entidad, como en los servicios y actividades que ofrece:

- **Repositorio de Gestión Documental**, accesible para todas las profesionales. Es una herramienta que estructura la documentación, permitiendo a todo el equipo interdisciplinar trabajar en red.
- **Programa de Atención Individualizada** para uso de las profesionales, diseñado especialmente para nuestra entidad. En él se registran datos de todas las personas que participan en nuestro programa (diagnósticos, objetivos, actividades, etc.), para los que se establecen diferentes permisos de acceso a la información. Se realiza una ficha virtual para cada persona.

- **Programa de Gestión de la Calidad GDS**, el cual nos permite una correcta gestión del sistema de calidad. A través de él, se gestiona todo el control de la documentación propia del sistema de gestión y la documentación externa.
- **Motion Composer**, es una herramienta tecnológica con la que se pueden crear melodías o experiencias sonoras a partir del movimiento del propio cuerpo. Con ella se pueden ampliar las posibilidades de expresión de las personas cuya comunicación y rango de movimiento es limitado. Asimismo, esta herramienta permite a las profesionales ahondar en las relaciones musculares-musicales que están en la base de la danza y la música, ya que permite comprender la relación entre gestualidad y sonoridad. La adquisición de esta herramienta supone una apuesta por la innovación, convirtiendo a Atena en una entidad pionera, puesto que no existe otra a nivel nacional.
- **Proyector interactivo omiVista**, ofrece actividades sensoriales inclusivas dirigidas a personas mayores o personas con discapacidad. Dispone un sistema interactivo de proyección diseñado para funcionar en cualquier superficie. Ofrece una amplia gama de juegos, música y actividades sociales. Se destaca por su enfoque en la activación del movimiento, permitiendo una forma única de proporcionar actividades sensoriales inclusivas. Este sistema posibilita la participación, independientemente de su magnitud, facilitando experiencias inclusivas accesibles a cualquier nivel y trabajando en la coordinación, los reflejos, la comunicación y la reminiscencia.

ECONÓMICOS

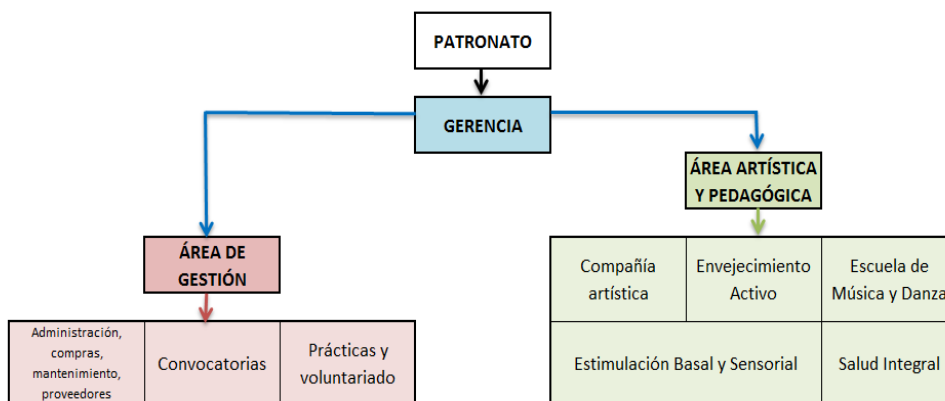
Atena ha recibido ingresos de la administración pública, de entidades privadas y fondos propios, derivados fundamentalmente de las cuotas de las personas socias, las donaciones de particulares y empresas que apoyan nuestros proyectos.

Atena está considerada proyecto de interés social y sujeta al **mecenazgo cultural** por el Departamento de Cultura del Gobierno de Navarra, y al

mecenazgo social por el Departamento de Derechos Sociales del Gobierno de Navarra. Esto supone importantes incentivos fiscales para donantes de nuestra fundación, tanto personas físicas como empresas.

HUMANOS

Atena está formado en estos momentos por una Junta de Patronas, que consta de 6 personas: 1 presidenta, 1 vicepresidenta, 1 tesorera, 1 secretaria y 2 vocales. La plantilla ha estado compuesta a lo largo del año por 15 profesionales formadas en el área pedagógica, social y artística. Los perfiles de las profesionales son: responsable del área artística y pedagógica, psicopedagoga, trabajadoras sociales, administrativa, cuidadoras y profesoras.



PLAN DE FORMACIÓN DEL PERSONAL:

En este año las acciones formativas realizadas han sido:

Aplica el lenguaje inclusivo en tu web y RRSS
Transformación digital para órganos de gobierno de Plena Inclusión Navarra
Diseño de proyectos
Gestión presupuestaria de ingresos
Voluntariado 360º
Apoyo a las personas con TEA
Elaboración de proyectos sociales en licitaciones y subvenciones
Conductas que nos preocupan

Intervención terapéutica a PDI víctimas de abuso, agresión sexual y maltrato
Jornadas personas mayores y discriminación. Hablemos de edadismo
Jornada académica. Día internacional de los museos
Gestión sostenible de los proyectos
Congreso internacional enfoque dialógico
Comunicación accesible en proyectos culturales
Atención integral y centrada en la persona para equipos multidisciplinares de atención
Taller de contención-autoprotección
La historia de vida como instrumento de la ACP
Bilbao Kultura Social Forum
Mirando la pérdida y el duelo. Desde la realidad de las personas con discapacidad
Capacitación en lectura fácil
XVIII Congreso CERMIS autonómicos. Por una transición digital justa e inclusiva
Los retos de la nueva longevidad en Navarra
Claves para comunicar nuestros proyectos en Navarra
I jornada "Todos los cuerpos bailan. Danza y discapacidad
Sostenibilidad emocional y salud mental en la gestión de proyectos
Congreso de innovación social. Viaje al futuro de los apoyos
Jornada transformación digital para la inclusión en Navarra

INDICADORES	RESULTADO 2023	META	RESULTADO 2024
Eficacia formación	8,48	8	8,69
Número de horas de formación	853,5	600	674

FORMACIÓN DE PRÁCTICAS Y VOLUNTARIADO:

La entidad dedica un proceso clave al personal en prácticas y voluntariado. A lo largo del año han pasado diferentes personas por la entidad realizando:

- Prácticas: la entidad ha contado con diferentes personas en formación de prácticas, cuyos perfiles son los siguientes:
 - 7 técnicas en Integración Social. Escuela de Educadores y educadoras, CIP Huarte e Ilerna online (FP a distancia).
 - 1 Promoción igualdad de género. Escuela de Educadores y educadoras.
- Voluntariado: este año hemos contado con las siguientes perfiles:
 - 2 estudiantes de derecho
 - Estudiante de bioquímica
 - Estudiante de psicología

INDICADORES	RESULTADO 2023	META	RESULTADO 2024
Asistencia voluntariado	85,9%	>=85%	90,91%
Asistencia prácticas	91,25%	>=90%	90,73%
Satisfacción del voluntariado/prácticas	9,22	9/10	9.92
Satisfacción centro formativo	9,08	9/10	9.00
Evaluación formación voluntariado/prácticas	8,12	8/10	9.67



COMUNICACIÓN

A lo largo del año Atena realiza diferentes acciones para difundir sus proyectos a dos niveles:

- A nivel interno con las PDID, familias y personas curadoras:
 - Difusión de las actividades a través de cartelera y documentos de lectura fácil en nuestros locales.
 - Tutorías individuales con familiares y/o personas curadoras, así como centros colaboradores, sobre el resultado de las actividades realizadas durante el curso.
 - Información de evaluación final del curso y planificación del nuevo curso en reunión general de familias y centros. Envío de documento de manera individual.
 - Información periódica sobre la programación, seguimiento y evaluación de las actividades a familiares y/o personas curadoras.
 - Uso de grupos de WhatsApp para compartir información sobre cuestiones internas de cada grupo, de la entidad, sobre formaciones, jornadas, etc.

- A nivel interno con grupos de interés y medios de comunicación:
 - Información periódica a través del listado de correos a nuestras redes y alianzas sobre las actividades.
 - Información periódica a través del sitio web y/o redes sociales.
 - Actividades de difusión, formación y sensibilización.
 - Puesta en marcha del plan de comunicación anual.
 - Contacto continuado con los MMCC.

Indicadores del cuadro de mando implicados en el proceso de comunicación de la entidad:

INDICADOR	RESULTADO 2023	META	RESULTADO 2024
Nº apariciones en MMCC	36	>=30	30
Encuesta de satisfacción comunicación interna	8,12	8	8,46
Número de eventos de difusión y sensibilización	45	>=40	62

- Difusión y sensibilización.

Anualmente realizamos diferentes actos de difusión y sensibilización sobre el trabajo que realiza la entidad. Esto posibilita dar a conocer el trabajo que realizamos, como sensibilizar sobre las capacidades de las personas con discapacidad.

Los actos de difusión realizados han sido los siguientes:

- Votación del artículo 49 de la Constitución española. (Senado, Madrid, 25/01/2024). Invitación para acudir al Senado para la votación de la aprobación definitiva del artículo 49 de la Constitución española.



- 10º aniversario de Fundación CERMI mujeres, en el que celebraron el "Primer Parlamento de mujeres con discapacidad". (Senado, Madrid, 01/03/2024). Acudimos diferentes representantes de las entidades que forman parte de CERMIN (Atena en representación de Plena Inclusión Navarra). En este acto se definió la agenda de las mujeres y niñas con discapacidad para la próxima década.



- Entrega diplomas a las promociones del Departamento de Humanidades. (UPNA, Pamplona, 25/04/2024). Acto institucional al que somos nombradas madrinas. Una profesional de la entidad y una persona participante ofrecen el discurso al alumnado graduado.



- Jornadas "BBK Bilbao Kultura Social Forum". (Museo Guggenheim, Bilbao. 23-25/09/2024). Organizadas por la Fundación Fair Saturday, con el objetivo de promover un mundo justo, virtuoso y sensible a las

necesidades de las personas a través de la cultura. Es un foro internacional en el que se pretende inspirar a través de diferentes ponencias, sobre el valor de la cultura en la construcción de futuros más desarrollados y sostenibles. Se realiza una entrega de premios a organizaciones y artistas internacionales que han creado proyectos transformadores, y se promueve un encuentro entre líderes culturales y sociales. En estas jornadas participamos por un lado el día 23, en el programa de radio "Hora 25" que cadena SER realiza en el mismo espacio, tras la entrega de premios. El día 25 se participa con una ponencia sobre "La diversidad no se acepta. Se persigue".



- Jornada "Todos los cuerpos bailan". (Auditorio Leocrác, Palencia. 13-14/11/2024). Desde Fundación San Cebrián se organiza esta jornada con el objetivo de reflexionar sobre los efectos de la danza en el ámbito de la discapacidad intelectual. En ella se pretende dar a conocer proyectos de artes escénicas desarrollados en ese ámbito. Fundación Atena participa con una ponencia.



- Jornada de transformación digital para la inclusión en Navarra. (Civican, 09/12/2024). Plena Inclusión Navarra organiza este encuentro en el que diferentes entidades comparten sus buenas prácticas relacionadas con la tecnología o transformación digital, que hayan supuesto una mejora en los servicios que dan, las actividades que hacemos o en el impacto en las personas. Fundación Atena participa exponiendo su experiencia con el Motion Composer.



- Mesa redonda "La calidez como brújula". ("La fábrica de gomas", 12/12/2024). Txiribuetta organiza una jornada técnica con motivo de la celebración de su 10º aniversario. Fundación Atena participa en una mesa redonda.



Asimismo, hemos realizado diferentes actos de sensibilización:

- **Taller de artes plásticas en Civivox Milagrosa** (12/06/2024). Esta propuesta surge tras la coordinación realizada con el Civivox Milagrosa, para ser parte de su programa participativo "Milagrosa eskuz esku/codo con codo". El objetivo primordial de este programa es colaborar con colectivos y asociaciones vinculadas al barrio para crear una programación conjunta. Y Fundación Atena ha participado por medio de la exposición de cuadros creada en 2024, y con este taller de artes plásticas, cuyo objetivo ha sido promover una actividad artística dirigida a menores de entre 6 y 12 años. En él se ha creado un mural entre todas las personas participantes, utilizando el cuerpo como base. Cada persona ha realizado la silueta de la parte del cuerpo elegida y la ha pintado posteriormente como ha querido improvisando un fondo de colores. Además, a través de esta propuesta se ha promovido el encuentro entre personas con y sin discapacidad.



INDICADOR	RESULTADO 2023	META	RESULTADO 2024
Encuesta de satisfacción con sensibilización	10	$\geq 7,5/10$	8,4

PROGRAMAS

En Fundación Atena se trabaja desde las capacidades de las personas, potenciándolas a través de actividades encaminadas a la realización artística y personal. Para ello, intervenimos desde los siguientes programas:



escuela de artes escénicas



Compañía Artística Atena



Estimulación basal y sensorial



Salud integral



Envejecimiento activo

ESCUELA DE MÚSICA Y DANZA



Dentro de este programa, el alumnado de Fundación Atena desarrolla actividades encaminadas a su realización artística y personal. En la escuela de música y danza "Arte y discapacidad", se ofrece una formación artística que posibilita a las personas con discapacidad, el desarrollo de sus capacidades físicas, psíquicas y sensoriales, aumentando su responsabilidad, autonomía e inclusión social.

La experiencia obtenida durante años nos reafirma en la importancia del desarrollo artístico de las personas como medio para lograr un desarrollo personal pleno. Por ello se utiliza una metodología que fusiona arte y pedagogía, en la que se emplean diferentes técnicas de disciplinas.

El programa comprende las siguientes actividades formativas: danza, teatro, artes plásticas, música, talleres complementarios y ciclo de artes escénicas.

Esta escuela está inscrita desde 2015 en el **Registro Específico de Escuelas de Música y Danza del Gobierno de Navarra.**

OBJETIVOS

GENERAL

Desarrollar las capacidades sociales, emocionales, intelectuales y artísticas de las PDID, a través de la formación artística.

ESPECÍFICOS

- Fomentar la adquisición de herramientas, técnicas y conceptos artísticos.
- Desarrollar habilidades creativas y sociales del alumnado.
- Difundir la formación artística que se realiza.
- Coordinar la participación del alumnado en actividades socioculturales.
- Ofrecer apoyo conductual positivo en aquellas situaciones en las que se den conductas desadaptadas.
- Incrementar y/o mantener la autonomía del alumnado.

PERSONAS PARTICIPANTES

- **Personas con discapacidad intelectual o del desarrollo**

A 31 de diciembre, el número de personas participantes en la escuela asciende a **97 personas** con edades comprendidas entre 5 y 52 años, de las cuales el 48% son mujeres y el 52% hombres.

23

- **Familias y/o personas curadoras**

Las familias y/o curadores/as con funciones representativas también se benefician de nuestras actividades, ya que los beneficios que nuestro alumnado obtiene a través del programa repercuten de manera positiva en su entorno socio-familiar.

ACTIVIDADES

- **FORMACIÓN ARTÍSTICA**

Se trabaja desde las siguientes disciplinas artísticas de enero a junio de 2024 (curso 23-24) y de septiembre a diciembre de 2024 (curso 24-25):

- **DANZA/EXPRESIÓN CORPORAL:** clásica y contemporánea. Buscamos una participación activa y coordinada del cuerpo, la mente, la sensibilidad e imaginación.
- **ARTES PLÁSTICAS/CREACIÓN PLÁSTICO MUSICAL:** maquillaje corporal, facial y en diversidad de soportes. Incidimos en potenciar la creatividad de cada persona por medio de la experimentación.
- **TEATRO/EXPRESIÓN GESTUAL:** teatro gestual y expresión oral contemporánea. Se potencia el lenguaje expresivo como forma de comunicación.
- **MÚSICA:** instrumental, percusión corporal y técnica vocal. Promovemos el desarrollo y potenciación de sus capacidades físicas y neurológicas, a la vez que mejoramos cualidades psicológicas.



Satisfacción del alumnado con las clases (sobre 3):

MEDIA SATISFACCIÓN

DANZA	2,97
TEATRO	2,95
ARTES PLÁSTICAS	2,88
MÚSICA	2,99
TOTAL	2,95

- TALLERES ARTÍSTICOS.

Con el objetivo de romper con la rutina de las clases y enriquecer al alumnado con contenidos y formatos diferentes, se realizan talleres que favorecen la participación y las relaciones interpersonales y sociales entre el alumnado de diferentes grupos.

Los talleres realizados durante este año han sido:

- **Taller de cuadros I.** De noviembre de 2023 a marzo de 2024

Este año hemos querido poner en valor el arte callejero, una perspectiva del arte que en ocasiones pasa desapercibida. En él se ha representado diferentes obras que conformarán la nueva exposición de la entidad, "Pinceladas de Asfalto".



- **Taller multisensorial.** Del 21 al 27 de marzo de 2024

Este taller ofrece un espacio donde trabajar los diferentes sistemas sensoriales (olfativo, propioceptivo, táctil, vestibular y visual), realizando un viaje a través de diferentes materiales y elementos que nos permitan adentrarnos en cada uno de estos sentidos. Se ha recreado un spa donde disfrutar de una experiencia relajante, con el objetivo de explorar una variedad de sensaciones diseñadas para rejuvenecer cuerpo y mente. Para ello, se ha creado un ambiente acompañado de una iluminación tenue, aromas y sonidos relajantes.



- **Taller “seguridad y autonomía”**. 3, 13 y 17 de junio, 30 de septiembre y 3 de octubre de 2024.

Este taller se ha dividido en dos sesiones. En la primera se ha incidido sobre el uso de las redes sociales e internet seguro, y en la segunda se han abordado los fraudes y robos. Se han realizado ejercicios prácticos con el móvil durante las sesiones.



- **Taller de cuadros II**. Desde octubre de 2024 hasta marzo de 2025

Manteniendo la misma organización del año pasado, se comienza con un nuevo taller de cuadros que dará lugar a la exposición itinerante de 2025. Sigue la misma metodología que el primer taller, pero su temática gira en torno a Alicia en el país de las maravillas.



- **Taller de Navidad”**. Del 25 de noviembre al 9 de diciembre de 2024.

Con el objetivo de romper la rutina y realizar una actividad que nos permite acercarnos a estos días tan especiales, realizamos diferentes elementos decorativos para la entidad. Además, se han creado diferentes "photo on stand" ambientados en las Navidades para poder sacarnos posteriormente fotografías. Por otro lado, crear un árbol navideño que se colocará en el Complejo Hospitalario de Navarra.



- CICLO DE ARTES ESCÉNICAS

Con el fin de garantizar el derecho a participar en la vida cultural, desde Atena realizamos una búsqueda de diferentes actividades de la agenda cultural, para acudir como público con el apoyo de las profesionales de la entidad.

- Participación en el taller musical "Body Percussion" organizado por Plena Inclusión Navarra y Fundación Caja Navarra. Este taller lo ha impartido la artista La Mare. Civican (08/05/2024)



- Se acude como público a ver la puesta en escena "Go Figure" de la Compañía Sharon Fridman. Teatro del Museo de la Universidad de Navarra (21/11/2024)

ACTUACIONES TRANSVERSALES

- PLAN TUTORIAL:

Se ha tutorizado a 97 personas a lo largo del año 2024.

Se ha mantenido contacto continuo e informado con familias, ya sea a demanda de las mismas como de las profesionales.

A su vez, hemos ofrecido atención personalizada a las demandas familiares, relacionadas con incidencias o intervenciones conductuales realizadas y seguimiento de las personas participantes de Atena.

- ATENCIÓN CENTRADA EN LA PERSONA (ACP) Y PROGRAMA DE ATENCIÓN INTEGRAL CENTRADO DE LA PERSONA (PAICP)

La ACP es un modelo de atención basado en las elecciones y visión de la persona y la de su círculo de apoyo. Teniendo en cuenta esto, se han revisado un total de 97 Planes de Atención Integral Centrada en la Persona, los cuales nos han indicado el camino a apoyar y acompañar.

Para ello, nos hemos reunido con el alumnado con el objetivo de actualizar la información y en algunos casos, también hemos hablado con familiares, personas curadoras y/o centros.

INDICADORES	RESULTADO 2023	META	RESULTADO 2024
Nº personas participantes	104	110	97
Asistencia a clases	83,47%	>=84%	84,86%
Cumplimiento obj. artísticos clases	3,37	3,2/4	3,46
Cumplimiento obj. pedagógicos clases	3,41	3,2/4	3,53
Satisfacción alumnado clases	2,93	>=2,8/3	2,95

Cumplimiento obj. artísticos talleres	3,36	3,2/4	3,36
Cumplimiento obj. pedagógicos talleres	3,46	3,2/4	3,41
Satisfacción alumnado talleres	2,91	$\geq 2,8/3$	2,81
Satisfacción personal talleres	8,37	$\geq 8,3/10$	8,8
Evaluaciones anuales pedagógicas	6,51	$\geq 6,6/10$	6,67
Evaluaciones anuales artísticas danza/expresión corporal	6,98	$\geq 7/10$	7,48
Eval. anuales artísticas teatro/exp. gestual a través del movimiento	7,22	$\geq 7/10$	7,38
Eval. anuales artísticas artes plásticas/crea. plasticomusical	6,72	$\geq 6,5/10$	7,08
Evaluaciones anuales artísticas música	7,69	$\geq 7,3/10$	7,39
Satisfacción familias con programa	4,66	$\geq 4,5/5$	4,72



**ESTIMULACIÓN BASAL Y
SENSORIAL**

Este programa pretende mantener el estado de bienestar físico, psíquico y emocional de las personas con grandes necesidades de apoyo, con el objetivo de posibilitar su apertura al mundo exterior, generar bienestar y crear nuevas vías de comunicación para la mejora su calidad de vida. Todo ello, utilizando el arte como medio para aproximarnos a la persona a través de sus sentidos más primarios.

Para ello, se ofrecen sesiones de estimulación basal y sensorial, donde posibilitamos a las personas experimentar, percibir e identificar, en la medida de sus posibilidades, las sensaciones y percepciones que se obtienen sobre el propio cuerpo y de la realidad exterior.

A su vez, ofrecemos una atención personalizada en la que se proporcionan apoyos necesarios para la realización de actividades básicas: cuidado personal, relaciones sociales, aprendizaje, comunicación, etc.



OBJETIVOS

GENERAL

Mejorar la calidad de vida y el estado de bienestar de las personas con grandes necesidades de apoyo.

32

ESPECÍFICOS

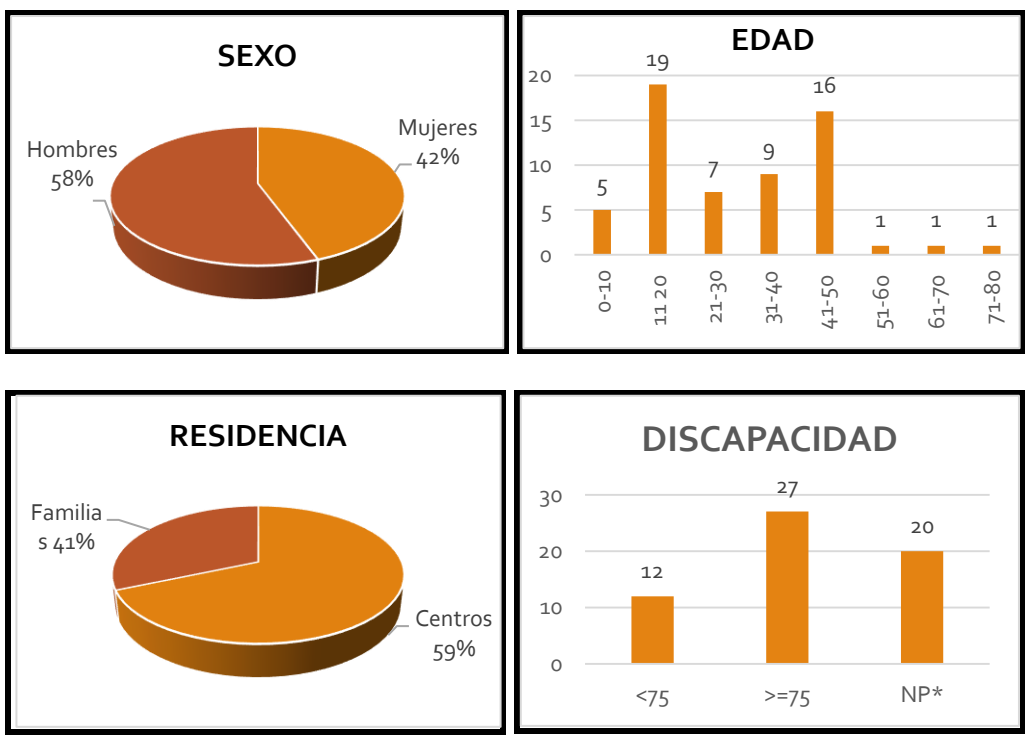
- Facilitar que las personas mejoren su nivel de consciencia, permitiendo la interacción con el entorno y las profesionales.
- Fomentar vivencias y sensaciones placenteras y positivas.
- Favorecer condiciones que faciliten la interacción de la persona con su entorno familiar y residencial.



PERSONAS PARTICIPANTES

- Personas con grandes necesidades de apoyo

Atendemos a 59 personas con edades comprendidas entre 8 y 71 años. De ellas, el 59% están institucionalizadas y provienen del centro Las Hayas y San José, el restante 41% reside con sus familias. Del total de personas participantes, el 42% son mujeres y el 58% hombres, todas ellas con un grado de discapacidad entre un 41% y un 99%. La mayoría viven en Pamplona y la comarca.



- **Familias y/o personas curadoras**

Las familias y/o personas curadoras de las personas a las que atendemos en este programa también se benefician de manera indirecta, puesto que se planifican acciones dirigidas a la mejora de la calidad de vida familiar.

ACTIVIDADES

Hemos utilizado recursos y herramientas de las distintas disciplinas artísticas como la danza, el teatro, artes plásticas y música para incidir sobre las áreas de estimulación basal y sensorial de cada persona con la que trabajamos.

- **SESIONES**

En este programa nuestra intervención pretende proporcionar a la persona la vivencia de experiencias agradables, las cuales fomenten su bienestar emocional, desarrollen relaciones de comunicación básicas y aumenten su nivel de relajación.

Para ello, ofrecemos diferentes sesiones en las que se puede experimentar, explorar, sentir, percibir, interiorizar e identificar, en la

medida de sus posibilidades, las sensaciones y percepciones que se obtienen sobre el propio cuerpo (de placer y bienestar) y de la realidad exterior (de los objetos, de los otros y del ambiente).

Para ello, utilizamos las siguientes estimulaciones:

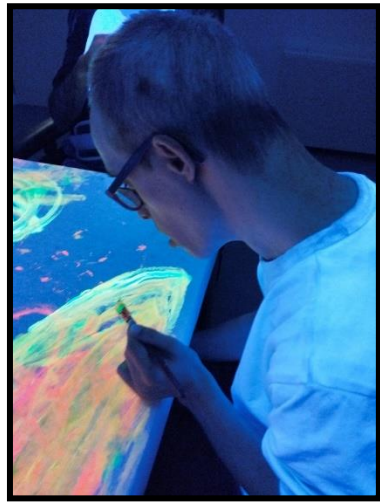
- **Estimulación auditiva:** se ofrecen diferentes tonos, sonidos articulados y/o ruidos que les permitan aprender informaciones que les resulten significativas. Se utiliza la música e instrumentos musicales, cuentos musicales, etc.



- **Estimulación olfativa:** pretende ampliar el espectro de sensaciones olfativas que se perciben. Se trabaja junto a la estimulación visual presentando un estímulo olfativo unido a un objeto luminoso: proyector de colores, esfera emocional, etc.
- **Estimulación propioceptiva:** a través de esta estimulación, se prepara el cuerpo para el resto de estimulaciones, ayudando a realizar movimiento y localizar diferentes partes del cuerpo. Se realizan dibujos de silueta corporal con pelota, masaje con objeto, presiones al ritmo de la música, etc.
- **Estimulación táctil:** se pretende influir en las emociones de las personas, empleando la superficie del cuerpo como medio. Los recursos empleados son: maquillaje corporal con diferentes elementos, cuento sensorial (con materiales de diferentes texturas y temperaturas) y caja sensorial con elementos naturales, etc.



- **Estimulación vestibular:** sirve para asociar experiencias propioceptivas, táctiles y visuales con los movimientos del cuerpo. Para ello se trabajan balanceos, giros, movimientos en zigzag con diferentes elementos: danza en telas, grúa, columpio, etc.
- **Estimulación vibratoria:** consiste en la experimentación de vibraciones corporales y acústicas, ayudando al conocimiento del propio cuerpo. Los recursos empleados son vibraciones con instrumentos, altavoz, cojín y colchón vibratorios.
- **Estimulación visual:** se trabaja la fijación visual, la percepción de los objetos y la coordinación viso motriz. Se utiliza el proyector, la esfera emocional, el haz luminoso y la columna de burbujas.



INDICADORES	RESULTADO 2023	META	RESULTADO 2024
Nº personas participantes	59	≥ 60	59
Asistencia a las sesiones	90,59%	89%	86,91
Cumplimiento objetivos basal	3,31	$\geq 3/4$	3,52
Resultados de la evaluación sensorial	1,85	1,8/3	1,79
Satisfacción familias con programa	4,66	$\geq 4,5/5$	4,72

SALUD INTEGRAL



A través de este programa ofrecemos una formación integral para que las personas con discapacidad intelectual y/o del desarrollo, puedan aprender estrategias que les faciliten una integración plena en su entorno. De este modo, pretendemos que desarrollen hábitos y adquieran herramientas que contribuyan a la mejora de su salud, bienestar, autonomía y calidad de vida, consiguiendo un equilibrio en el estado de salud física, psíquica y social.

Por otro lado, se incluyen acciones dirigidas a la sociedad en general, con el objetivo de visibilizar y sensibilizar sobre las capacidades y necesidades que las personas con discapacidad pueden tener.

OBJETIVOS

- Mantener hábitos de vida saludables.
- Desarrollar habilidades adaptativas.
- Contribuir al desarrollo de la autonomía personal.
- Prevenir la dependencia y deterioro funcional.
- Visibilizar las capacidades de las PDID.
- Aumentar su participación social.

PERSONAS PARTICIPANTES

- **Personas con discapacidad intelectual o del desarrollo**

Actualmente el número de personas que participan el programa asciende a 155 con edades comprendidas entre 5 y 71 años. Todas las personas que forman parte de la entidad participan en este programa.

- **Familias y/o personas curadoras**

Las familias y/o curadores/as con funciones representativas de las personas que atendemos, también se benefician de nuestro programa, puesto que los aspectos que en él se trabajan repercuten de manera positiva en su entorno socio-familiar: enseñando nuevas pautas o reforzando las realizadas en casa, etc.

- **Sociedad**

Realizamos acciones dirigidas a la sociedad cuyo objetivo es visibilizar las capacidades y sensibilizar sobre las necesidades de las PDID.

ACTIVIDADES

Las actividades llevadas a cabo este año han sido las siguientes:

- DINÁMICAS DE PREVENCIÓN Y PROMOCIÓN DE LA SALUD.

Destacamos dos actividades desde las que se ha prevenido y promocionado la salud:

- o Sesiones de teatro: se utilizan diferentes técnicas para escenificar diferentes situaciones simuladas y de la vida cotidiana con las que trabajar y transmitir los conocimientos que queremos trabajar. En todas ellas, las interacciones que tienen lugar entre las personas participantes, fomentan el aprendizaje y promueven el desarrollo de habilidades.
- o Taller "Seguridad y autonomía": ante la necesidad de trabajar con las personas con discapacidad intelectual sobre el uso adecuado y seguro de los móviles, redes sociales e internet, se ha impartido este taller que ha incluido dos sesiones. En la primera se incidió sobre el uso de las redes sociales e internet seguro. La segunda sesión, giró en torno a los robos y fraudes en internet, y pudieron realizar ejercicios prácticos con sus propios móviles.

- AUTONOMÍA PERSONAL Y SOCIAL.

Atena desarrolla este proyecto de acuerdo al calendario escolar, por lo que abarca dos cursos, y las actividades se han desarrollado en los siguientes periodos:

- o De enero a junio (2º y 3º trimestre del curso 2023-2024)
- o De septiembre a diciembre (1º trimestre del curso 2024-2025).

En el mes de junio hemos realizado la evaluación final del curso 2023-2024, y en el mes de septiembre damos comienzo al nuevo curso, estableciendo los objetivos de AVD'S que se trabajarán con cada persona.

En ambos cursos académicos, hemos realizado el seguimiento de la programación y objetivos a lo largo del curso, con cada una de las personas participantes. Las áreas que se han tenido en cuenta son:

- Actividades de la vida diaria (autonomía con la ropa, higiene y orden)
- Comunicación
- Responsabilidad
- Participación
- Conducta emocional

La intervención se ha basado en promover y favorecer la máxima autonomía personal y social de las personas con discapacidad intelectual o del desarrollo, y está dirigida al trabajo de:

- Las actividades básicas de la vida diaria en todos los espacios de Atena, tanto en las sesiones que se imparten como en los vestuarios. Se establecen pautas a seguir para una higiene personal y aseo adecuados. Trabajamos coordinadamente con las familias y/o personas curadoras, y vamos modificando los objetivos en función de las necesidades de cada persona.
- Las actividades instrumentales de la vida diaria las hemos trabajado fundamentalmente en las sesiones de teatro, simulando situaciones cotidianas.

En las reuniones semanales del equipo interdisciplinar se realiza un seguimiento del desarrollo personal y social de las personas, y en caso necesario, se realizan intervenciones específicas en base a las observaciones realizadas. Al finalizar cada curso, en el mes de junio se realiza una evaluación anual de las AVDs de cada persona que participa en nuestras actividades.

- **APOYO CONDUCTUAL POSITIVO.**

Por medio del apoyo conductual positivo (ACP) se pretende mejorar la calidad de vida de la persona y de su entorno, a través de la prevención de los problemas de conducta. Para ello, se observa cómo es la persona y su forma de comportarse, para atender qué aspectos hay que cambiar para que se sienta mejor.

Las principales intervenciones realizadas están relacionadas con la atención en las alteraciones o dificultades conductuales que las personas con discapacidad intelectual o del desarrollo presentan. Y paralelamente se incide en aspectos más emocionales.

Para ello, realizamos un seguimiento sobre las incidencias que tienen lugar en nuestras actividades. Todas ellas son registradas y se ofrece a cada persona una respuesta adaptada a sus necesidades, a través del Apoyo Conductual Positivo y un plan individual y personalizado en el que se establecen objetivos.

Esto requiere realizar un seguimiento continuo de las pautas y de los planes de intervención establecidos, para valorar la idoneidad de la intervención y en caso necesario, incluir nuevas pautas.

Para ello, las acciones realizadas han sido según necesidad:

- Registro y control de la conducta problema. Se define, mide y evalúa.
- Registro de incidencias. Cualquier conducta que pueda interferir en las actividades.
- Pautas e intervenciones conductuales. Cuando las incidencias se repiten en más de 5 ocasiones, se realiza un plan de intervención individualizado.
- Seguimiento de las pautas y planes de intervención.
- Evaluación conductual e informe final.

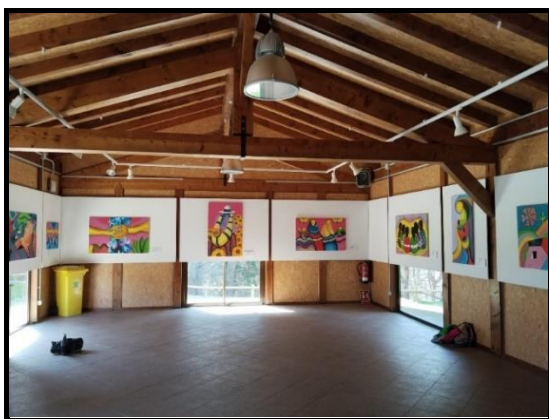
El APC está pensada para atender a cualquiera de las 155 personas que atendemos. Cualquier persona puede presentar en determinados momentos conductas que requieran atención, pero cuando estas tienen

determinada incidencia, entonces se establece un plan más específico a nivel individual.

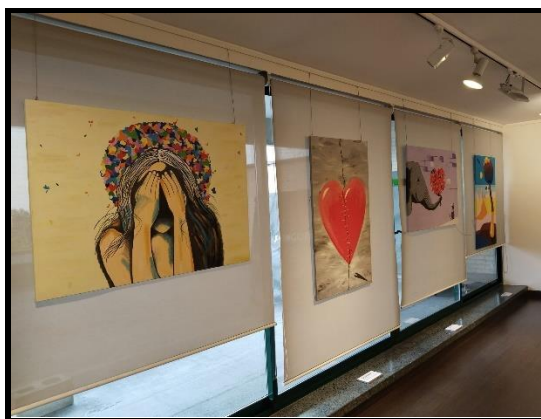
INDICADORES	RESULTADO 2023	META	RESULTADO 2024
Nº de incidencias e intervenciones conductuales	0	≤ 5	6
Evaluación anual AVDs	6,81	7/10	6,98
Nº eventos de difusión y sensibilización	45	≥ 40	62
Encuesta de satisfacción difusión	10	$\geq 7,5/10$	8,40

- EXPOSICIÓN ITINERANTE

En el taller de cuadros dentro de la escuela, hemos creado una exposición de cuadros que se expondrá a lo largo del año. Destacar que se simultanean dos exposiciones, "Pachamama" (2023) y "Pinceladas de asfalto" (2024).



Pachamama, Depósito aguas Mendillorri



Pinceladas de asfalto, Casa juventud

LUGAR	FECHA	EXPO
Casa Cultura María Maeztu	15/01/2024-08/02/2024	Pachamama
Casa Cultura Huarte	12/02/2024-03/03/2024	Pachamama
Depósito aguas Mendillorri	09/03/2024-12/05/2024	Pachamama
Civiox Milagrosa	27/05/2024 -12/06/2024	Pinceladas de asfalto
Aeropuerto Pamplona	13/06/2024-30/08/2024	Pachamama
ENT	13/06/2024-27/09/2024	Pinceladas de asfalto
Casa de la Juventud	01/10/2024-03/11/2024	Pinceladas de asfalto
Sociedad Harraisko	06/10/2024- 03/11/2024	Pachamama
Centro Cívico de Tafalla	04-24/11/2024	Pinceladas de asfalto
Parlamento de Navarra	26/11/2024-17/12/2024	Pinceladas de asfalto
CAIDIS San José	03/12/2024-02/01/2025	Pachamama
Civiox Mendillorri	18/12/2024-14/01/2025	Pinceladas de asfalto



COMPAÑÍA ARTÍSTICA ATENA

La compañía artística surgió de la necesidad de dar proyección externa a la formación artística que se ofrecía en la escuela de artes escénicas "Arte y discapacidad".

Desde sus inicios, la compañía ha contado con el apoyo de diferentes organismos e instituciones, hecho que le ha posibilitado crear piezas coreográficas para mostrar en eventos, colaborando con entidades artísticas, culturales o sociales. Posteriormente, Atena comenzó su andadura como productora de espectáculos propios.

De este modo, la compañía busca favorecer la inclusión y participación, en igualdad de oportunidades, de las personas con discapacidad en la vida cultural, artística y social visibilizando la discapacidad en el mundo del arte.

La compañía artística ha recibido el **Premio solidario ONDA CERO NAVARRA 2016**, y el **Galardón a la participación social** que otorga el Departamento de Juventud del Gobierno de Navarra, en 2013.

A su vez, la Compañía Artística Atena ha sido declarada de interés social con sus proyectos.

OBJETIVOS

GENERAL

Promover la inclusión de las personas con discapacidad intelectual o del desarrollo en las artes escénicas.

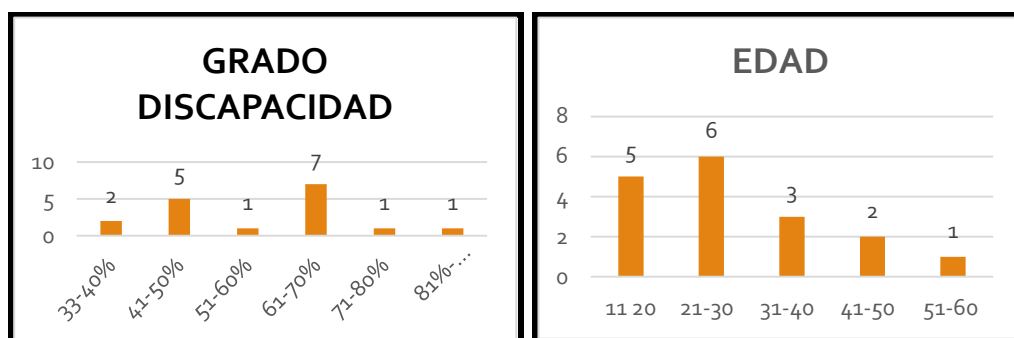
ESPECÍFICOS

- Ofrecer una formación artística para que los y las artistas desarrollen sus capacidades artísticas.
- Promover el bienestar de las personas que participan en las actividades de compañía.
- Dar mayor visibilidad a la compañía formada por personas con discapacidad intelectual o del desarrollo.
- Evaluar las puestas en escena realizadas por compañía y realizar propuestas de mejora.

PERSONAS PARTICIPANTES

- Personas con discapacidad intelectual o del desarrollo

La compañía está compuesta por 17 personas con discapacidad intelectual o del desarrollo, de entre 16 y 52 años de edad, y de diferente tipología. Los grados de discapacidad oscilan entre un 34% y un 85%.



- Familias y/o personas curadoras

Las familias y/o curadores/as representativos/as de las PDID que atendemos, también se benefician de los diferentes aspectos que se trabajan en el programa.

- Sociedad

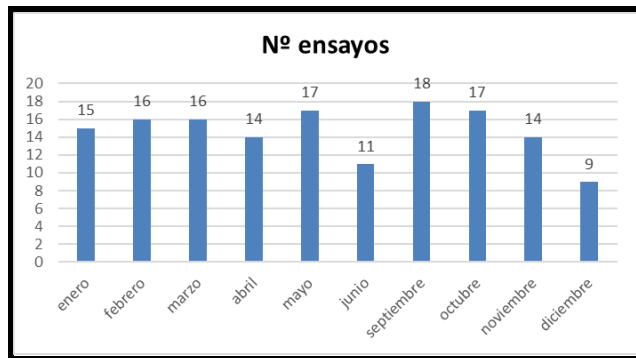
A través de nuestras colaboraciones y actuaciones dirigidas a la sociedad, contribuimos a la sensibilización y visibilización de las capacidades de las PDID.

ACTIVIDADES

- ENSAYOS

Todas las personas que forman parte de la compañía reciben un calendario en el que se diferencian tres tipos de ensayos:

- Trabajo de la técnica y coreografía: tres días a la semana con dos horas y media de duración cada día. En ellos se trabaja la técnica y coreografía.
- Ensayo de piezas largas que tenemos vigentes: "RAÍCES". Se realizan los viernes, con una duración de dos horas.
- Ensayos generales en el espacio donde se actúa, previa a la puesta en escena.



- **TALLERES PARTICIPATIVOS.**

Estos talleres se enmarcan dentro de un proyecto en el que colaboramos diferentes colectivos y entidades con Riart company. Para ello se realizan tres talleres tras los cuales se realizará la acción comunitaria “Love for free”. Estos talleres serán impartidos por diferentes artistas de Navarra, y su finalidad es entender el amor. En ellos se utilizarán diferentes herramientas de escucha activa, el movimiento, técnicas escénicas y visuales. Los talleres se han realizado los días 28 de febrero, 13 de marzo y 20 de marzo.



- **TALLER DE DANZA Y MOVIMIENTO.**

La compañía participa en este taller que forma parte del “Festival Atrapa-2” de arte y cultura urbana, organizado por la Asociación Va de Kultura. Este taller ha sido impartido por el artista Akira Yoshida y se adentra en el mundo de la danza y del movimiento, mediante una experiencia basada en el juego, y la tolerancia y el respeto hacia el cuerpo de cada persona y del resto de participantes. Este taller se ha realizado del 14 al 18 de octubre de 2024, en Taupadak Dance Studio.



- PARTICIPACIÓN EN MESA REDONDAS

▪ **Mesa Redonda Festival DanZ :**

Encuentro profesional ATA-LAB de la Red ATALAK, Civivox Iturrama, 24 de enero de 2024. Esta mesa redonda se realiza en colaboración con el festival DanZ, donde se comparten diferentes experiencias, puntos de vista y prácticas de artistas y programadores y programadoras que han llevado a cabo proyectos donde la danza ha sido creada desde la colaboración de colectivos transgeneracionales y diversos.

▪ **Mesa redonda VIII Jornadas “Activismo y Salud Mental”:**

Organizado por la Asociación Mejorana. Civican, 1 de febrero de 2024. Esta asociación que trabaja con personas con discapacidad psicosocial, organiza estas jornadas cuya temática se centra en los beneficios terapéuticos de la danza, para la recuperación de las personas. En la mesa redonda participan una artista de la compañía, acompañada de una profesional de Fundación Atena.



- **Jornadas “BBK Bilbao Kultura Social Forum”:**

Organizado por Fundación Fairy Saturday. Museo Guggenheim de Bilbao, del 23 al 25 de septiembre de 2024. El objetivo de estas jornadas es promover un mundo justo, virtuoso y sensible a las necesidades de las personas a través de la cultura. Se realiza una entrega de premios a organizaciones y artistas internacionales que han creado proyectos transformadores, y se promueve un encuentro entre líderes culturales y sociales. En estas jornadas participamos por un lado el día 23, en el programa de radio “Hora 25” que cadena SER realiza en el mismo espacio, tras la entrega de premios. El día 25 se participa con una ponencia sobre “La diversidad no se acepta. Se persigue”



- **I Jornada “Todos los cuerpos bailan. Danza y discapacidad”:**

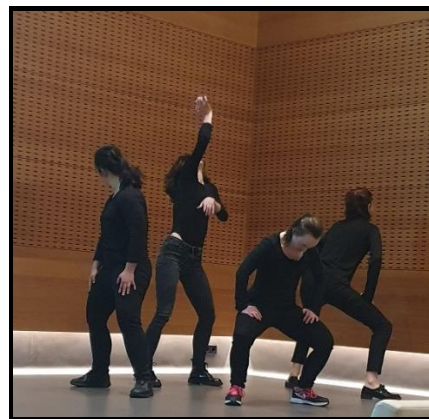
Organizadas por Fundación San Cebrián. Auditorio Leocrác en Palencia, el 13 y 14 de noviembre de 2024. Su objetivo es acercar a toda la sociedad, a las entidades y a familiares, experiencias que vinculan la danza inclusiva como una vía de intervención. En estas jornadas participamos como ponentes.



- COLABORACIONES Y CONTRATACIONES

La compañía colabora con diferentes organismos, instituciones y entidades (artísticas o culturales) a través de la puesta en escena de diferentes coreografías. Estas se realizan en base a las necesidades solicitadas, dando lugar a colaboraciones y contrataciones. En este año se han llevado a cabo las siguientes:

- **VIII Jornadas “Activismo y Salud Mental”:** organizado por la Asociación Mejorana. Civican, 1 de febrero de 2024. Nos contratan para participar en estas jornadas cuyo tema central es la danza como beneficio terapéutico en la recuperación de las personas. En ellas participamos en una mesa redonda y clausuramos las jornadas con una pieza coreográfica.



- **60 aniversario de Plena Inclusión:** organizado por Plena Inclusión España. Auditorio Nacional, Madrid, 28 de abril de 2024. Se organiza un concierto conmemorativo por el aniversario de este movimiento asociativo que lucha por los derechos de las personas con discapacidad intelectual o del desarrollo y sus familias. Se actúa junto con la orquesta Carlos III.



- **Día de la Danza:** Organizado por Asociación Haizea. Avenida Carlos III, Pamplona, 28 de abril de 2024. Colaboramos en este evento organizado con motivo del Día de la Danza, en el que se acogen diferentes piezas de escuelas de danza.



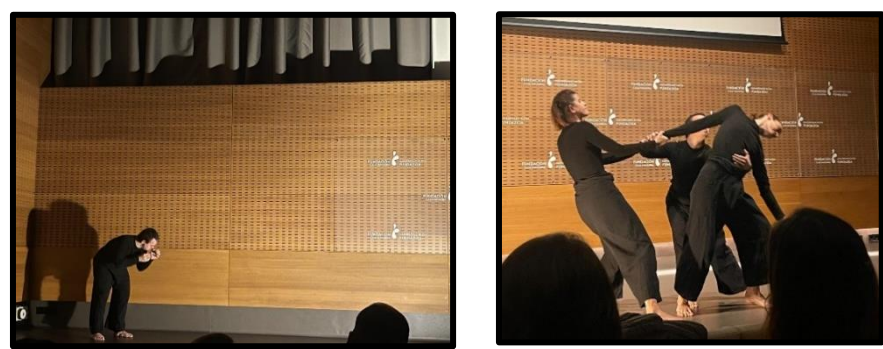
- **Love for free.** Paseo Sarasate, Pamplona, 7 de junio de 2024. Organizado por Riart company, colaboramos en esta puesta en escena que se realizará en el espacio público. Para la puesta en escena el elenco ha realizado unos talleres participativos.



- **Ecos.** Aeropuerto de Pamplona, 13 de junio de 2024. Con motivo de que la exposición Pachamama de Fundación Atena estará disponible en el aeropuerto durante el verano, se realiza una presentación de la misma acompañada de una pieza coreográfica.



- **I jornadas de salud mental y alteraciones de conducta en personas con discapacidad intelectual.** Civican, 19 de octubre de 2024. La compañía es contratada para dar cierre a estas jornadas dirigidas a sectores educativo, sanitario, sociosanitario y social. En ella se da la oportunidad de conocer diferentes experiencias y buenas prácticas de prestación de apoyos, y reflexionar sobre dificultades y necesidades. Organizado por Fundación Caja Navarra, CEE Isterria e INCLUYE.



- **Muestra taller de danza y movimiento (Festival Atrapa2).** Plaza del castillo, 19 de octubre de 2024. Tras haber participado en el taller de danza y movimiento organizado por la asociación Va de Kultura, se realiza dentro del Festival Atrapa2, una muestra de lo aprendido en el taller.

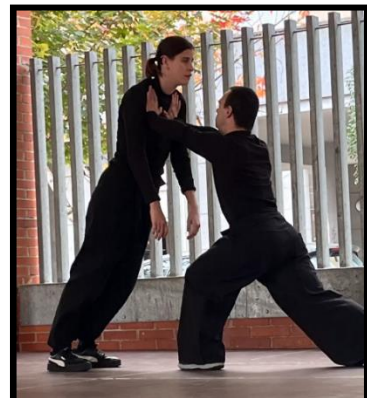


- **La noche de la filantropía.** Baluarte, 5 de noviembre de 2024. La compañía es contratada para actuar con una pieza coreográfica en este evento organizado por Fundación Caja Navarra y Fundación "La Caixa". En él se pretende conocer mejor los proyectos que impulsan ambas fundaciones desde su red innova. En el evento se puede disfrutar de actuaciones de danza, teatro-

circo y música.



- **Jornada Deportiva Inclusiva.** Recinto escolar de Zizur Mayor, 16 de noviembre de 2024. La compañía es contratada para actuar con una pieza coreográfica para este evento organizado por la Casa de la Juventud/Gaztetxe de Zizur Mayor.



- **Muestra Pinceladas de asfalto.** Parlamento de Navarra, 26 de noviembre de 2024. La compañía inaugurará la exposición "Pinceladas de asfalto" que Fundación Atena expondrá en el Parlamento de Navarra.



- ESPECTÁCULOS

La compañía trabaja de manera continua en la creación de espectáculos nuevos, como en llevar a los escenarios espectáculos propios. Hasta la fecha ha producido 8 espectáculos. Este año, la compañía ha actuado con su espectáculo RAÍCES en:

- Programa CULTUR-IZAN. Teatro de Ansoáin. 29/09/2024
- Casa de Cultura de Villava. 18/10/2024



INDICADORES	RESULTADO 2023	META	RESULTADO 2024
Nº de artistas	17	<=17	17
Asistencia a los ensayos	88,78%	87%	88,79
Registro actuaciones y colaboraciones	17	10	12
Espectadores actuaciones y colaboraciones	6576	600	2173
Satisfacción personal en actuaciones y colaboraciones	8,01	>=8	8,19
Evaluación proceso espectáculos	8,29	>=8	8,44
Satisfacción artistas con ensayos	2,82	>=2,8	2,94
Satisfacción familias con programa	4,69	>=4,5/5	4,53

ENVEJECIMIENTO ACTIVO



La incorporación de estilos de vida más saludables, los avances socio sanitarios y el mejor cuidado de la salud han aumentado la esperanza de vida, haciendo que las personas con discapacidad intelectual o del desarrollo (PDID) lleguen a edades más avanzadas.

Fruto de estos cambios, nace este programa, con el objetivo de acompañar y mejorar la calidad de vida de quienes han comenzado un proceso de envejecimiento en la entidad.

Utilizamos el arte como medio para prevenir y ralentizar el deterioro; ofrecer vivencias placenteras que contribuyen a su bienestar; y favorecer un espacio donde compartir sus inquietudes y emociones.

Todo ello a través de una metodología centrada en el uso de sesiones de danza movimiento terapia, musicoterapia, interpretación y arte terapia, en las que de manera transversal se incide en el bienestar físico, cognitivo y psicosocial.

Este programa forma parte de la *Red de promoción por el buen trato de las personas mayores de Burlada*, de la *Red de promoción del buen trato a las personas mayores de Azpilagaña*, y de la *Red de envejecimiento de la Asociación Síndrome de Down*.



OBJETIVOS

GENERAL

Acompañar a las personas con discapacidad intelectual o del desarrollo en su proceso de envejecimiento para mejorar su calidad de vida.

ESPECÍFICOS

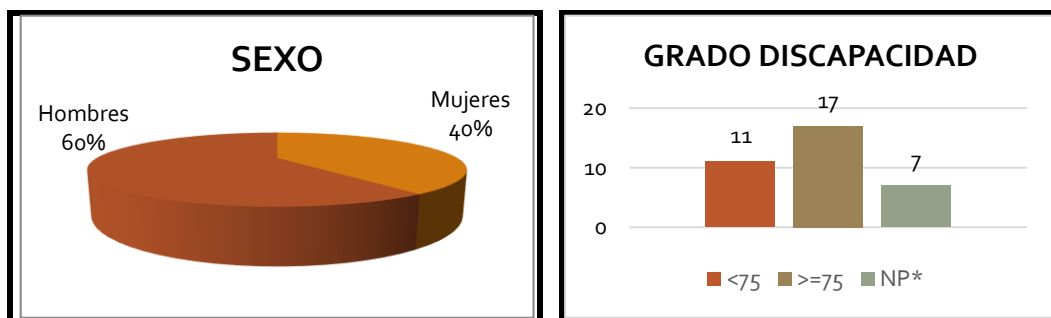
- Favorecer la búsqueda del bienestar biopsicosocial de las personas participantes.
- Mantener el funcionamiento cognitivo.
- Promover la adquisición del autocuidado del cuerpo con el fin de prevenir el deterioro y conseguir la máxima autonomía personal.
- Difundir el servicio y sensibilizar sobre el proceso de envejecimiento en personas con discapacidad intelectual o del desarrollo.

PERSONAS PARTICIPANTES

- Personas con discapacidad intelectual o del desarrollo

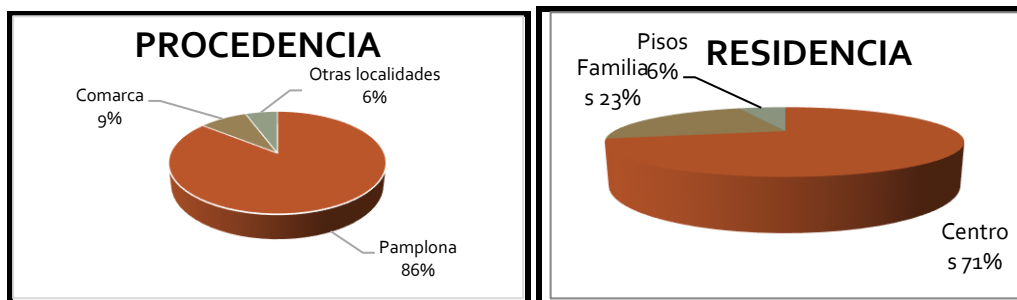
Este proyecto está dirigido a personas con discapacidad intelectual o del desarrollo en proceso de envejecimiento, algunas de ellas siendo personas con grandes necesidades de apoyo. Atendemos a 35 personas, de las cuales el 40% son mujeres y el 60% son hombres. Los grados de discapacidad oscilan entre un 46% y un 99%.

Para formar parte del programa, se realiza una valoración previa donde es necesario observar diferentes signos de deterioro funcional que evidencien el comienzo de un proceso de envejecimiento.



Gran parte de ellas, proceden de centros residenciales de la Comunidad Foral de Navarra, los cuales incluyen en su programación nuestra actividad: Centro "Las Hayas" de Sarriguren y Centro San José de

Pamplona. Equivalen al 72% de las personas participantes de Atena. El restante 22% residen con sus familias, y el 6% reside en pisos fundacionales.



- Familias y/o personas curadoras

Los beneficios que las personas participantes obtienen a través del programa repercuten de manera positiva en su entorno socio-familiar: disminución de conductas "desadaptadas", etc.

ACTIVIDADES

- ACTIVIDADES DIRIGIDAS A PERSONAS PARTICIPANTES:

▪ Sesiones artístico-creativas

- Danza Movimiento Terapia (DMT): sesiones en las que se promueve la expresión emocional a través del movimiento, dinámica, material y música, mejorando el bienestar de las personas y fomentando la conexión grupal. Partiendo desde donde están ellos/as, ofreciéndoles protagonismo y momentos de movimiento libre.



- Musicoterapia: sesiones en las que se aplican diferentes técnicas como la ejecución musical, la escucha activa, la improvisación vocal e instrumental, el movimiento, la expresión corporal y la creación de espacios sonoros.



- Interpretación, la vida a escena: sesiones en las que se representan situaciones de la vida cotidiana, resolución de conflictos, temas controvertidos y tabúes. Todo ello a través de historias sensoriales, ambientación de espacios, escenas teatrales, etc.



- Rincones de arte terapia: sesiones donde se potencian las capacidades expresivas y creativas, a través de la libre experimentación con diferentes materiales, colores, formas, soportes etc., estando centradas las sesiones en el proceso de cada persona, partiendo de sus propias vivencias y recuerdos.



▪ **ACTIVIDADES SOCIOCULTURALES**

Con el objetivo de fomentar la inclusión social y promover su participación en la comunidad, se han realizado diferentes salidas socioculturales para conocer el entorno que les rodea.

- Taller musical "Body Percussion", impartido por la artista La Mare. Civican (08/5/2024)

- **AVDS:** frente a la necesidad de promover la mayor autonomía e independencia de las personas, ofrecemos diferentes apoyos para que la persona realice las actividades de la manera más independiente posible. Promovemos las actividades básicas de la vida diaria en todos los espacios de la entidad, tanto en las sesiones que se imparten como en los vestuarios: hábitos de higiene, autonomía, orden y comunicación.

INDICADOR	RESULTADO 2023	META	RESULTADO 2024
Nº personas participantes	34	>=35	35
Asistencia a las sesiones	86,69%	85%	83,80
Grado de atención	3,241	3,2/4	3,4
Seguimiento de consigna	3,25	3,1/4	3,38

Integración de las actividades	3,17	3,1/4	3,31
Objetivos	3,27	3,1/4	3,38
Satisfacción PDID con sesiones	2,98	2,8/3	2,92
Satisfacción familias con programa	4,83	$\geq 4,5/5$	4,8



FUNDACIÓN ATENA

RÍO ALZANIA, 20, BAJO TRASERA

31006 PAMPLONA

TFNO: 948 249150

www.fundacionatena.org

ENCUÉTRANOS



AGRADECIMIENTOS



Un programa de:

